

Saint Germain #44 Lès-Arpajon



Elections / P12

Votre nouveau **Maire**

Christian Kervazo

Intermarché

SUPER



**NOUS SOMMES PRODUCTEURS
& COMMERÇANTS POUR VOUS AIDER
À MANGER UN PEU MIEUX
TOUS LES JOURS**



Horaires : du lundi au samedi de 8h30 à 20h
et le dimanche de 9h à 12h30

Rue de Chanteloup **91180 Saint-Germain-lès-Arpajon**
Tél. 01 64 90 99 10

Véhicules neufs / Occasion / Après-vente / Carrosserie / Peinture



D I F F U S I O N
A R P A J O N N A I S E
D ' A U T O M O B I L E S



Tél : 01 64 90 92 72

6 boulevard Eugène Lagache • 91180 SAINT-GERMAIN-LÈS-ARPAJON



Christian KERVAZO

Maire de Saint-Germain-lès-Arpajon

édito

Chères Germinoises, chers Germinois

C'est avec un sens profond des responsabilités que je m'adresse à vous aujourd'hui en tant que maire de notre commune.

Je souhaite tout d'abord saluer celles et ceux qui ont quitté le conseil municipal : Annie Leclerc, Roseline Wiart, Fabrice Arbelet, Serge Hubert, Teresa Lages, Cynthia Demafouth, Mélanie Lameira, Nathalie Simon, Virginie Poulard, Clémentine Dion, Manon Lebreton, Nicolas Quint, Sandrine Denesvre Carpentier, Chantal Berlioz, Michel Grimaud, Francesco Arbetti, Annie Gonzalez-Dailly, Annie Marques-Bellet, Abdellatif Allam, Wissam Drabhi. J'ai aussi une pensée émue pour Françoise Noël et Marie-Suzanne Sénéchal qui nous ont quittés bien trop tôt.

Je souhaite dire un mot à notre maire sortant, Monsieur Santin. Mon cher Norbert, ton engagement et ton travail ont contribué à construire la commune que nous connaissons aujourd'hui. C'est sur ces bases solides qu'avec mon équipe je veux continuer à avancer pour Saint-Germain-lès-Arpajon.

Je respecte profondément son choix de ne pas se représenter, et je le remercie pour la confiance qu'il m'a accordée, pour son accompagnement, ses conseils et son amitié fidèle.

Notre commune est riche de ses habitants, de son personnel, de ses associations, de ses entreprises, de son patrimoine et de ses valeurs. Vivante, dynamique et pleine de potentiel, elle doit continuer à avancer sans renoncer à son identité.

Durant ce mandat, nous aurons de nombreux défis à relever : gérer rigoureusement les finances communales tout en investissant pour l'avenir ; renforcer la sécurité ; soutenir notre jeunesse et accompagner nos aînés ; développer la commune dans le respect du cadre de vie et de l'environnement ; placer le mandat sous le signe de la proximité et de l'écoute ; dynamiser la ville par le soutien aux associations et le développement économique.

Aucun de ces défis ne pourra être atteint seul. Je crois à l'intelligence collective, au dialogue et à la participation citoyenne. Mon équipe municipale et moi-même serons à votre écoute, disponibles et engagés à vos côtés.

N'oublions pas : « Seul on va vite, ensemble on va plus loin ».

Je m'engage à exercer ce mandat avec transparence, rigueur et détermination. Chaque décision sera guidée par l'intérêt général et le souci de construire un avenir durable pour notre commune et pour nos enfants.

Mon action sera guidée par quatre engagements forts : la proximité, la disponibilité, l'écoute et la concertation.

Je tenais enfin à vous remercier sincèrement pour la confiance que vous m'avez accordée. Cette confiance m'honore, mais elle m'oblige surtout. Être votre maire, c'est servir, écouter, agir et rassembler.

Je serai le maire de tous, guidé par l'intérêt général et plaçant les Germinois au cœur de chaque décision.

Ensemble, faisons vivre les valeurs de respect, de solidarité et de fraternité qui nous unissent.

Vive Saint-Germain-lès-Arpajon !

Votre Maire, Christian Kervazo

Sommaire



Elections

12

LE NOUVEAU CONSEIL MUNICIPAL



Travaux

11

L'ÉCOLE ENTRE EN CHANTIER



Dossier

16

BUDGET 2026



Associations

26

LE SALON DU LIVRE JEUNESSE

Magazine municipal
Saint-Germain-lès-Arpajon
01 69 26 26 20

Directeur de publication
Christian Kervazo, Maire

Conseiller éditorial
Laurent Boivin, Maire Adjoint
à la Communication

Création graphique
arnaudsedira.com

Impression
ID Imprim

Crédit Photos
Ville de
Saint-Germain-lès-Arpajon
freepik.com

Dépôt légal
Avril 2026

Facebook



Instagram



YouTube



ville-sgla.fr





01

Dans votre ville

01 Citoyenneté

Vendredi 23 janvier, la commune organisait comme chaque année la traditionnelle cérémonie de la Citoyenneté.

A cette occasion, 25 personnes ont été accueillies en mairie, dans la salle du conseil, par Monsieur le Maire et les élus de la commune pour y recevoir un livret de la citoyenneté destiné aux 22 jeunes majeurs et un diplôme pour les 3 personnes naturalisées françaises. Félicitations à toutes et tous !

02 Galette des anciens

Une soixantaine de nos aînés germinois se sont retrouvés à l'Espace Olympe de Gouges à l'invitation du Centre Communal d'Action Sociale (CCAS), le mercredi 21 janvier. Ils y ont partagé la galette des rois accompagnée d'une bolée de cidre normand.

Monsieur Charluet a assuré l'animation musicale, évoluant des danses de salon aux hits des années '80. Nos aînés se sont retrouvés sur la piste de danse à la faveur d'une valse, d'un zouk ou d'une chanson de variété.

Un moment fort agréable et apprécié de tous !

03 Au cœur du blues

Le dimanche 1^{er} février, l'Espace Olympe de Gouges a accueilli le spectacle musical « Willy Blues », proposé par la Compagnie Sunway Musik. Un moment à la fois ludique, pédagogique et rythmé qui a séduit petits et grands.

04 Quand l'imaginaire prend vie

Le dimanche 15 février, l'Espace Olympe de Gouges a accueilli le spectacle « Je vois ce que je crois », proposé par la Compagnie des Trafikandars. Une création sensible et poétique.



02



03



04



LES DERNIERS vœux du Maire

SAMEDI 17 JANVIER, À L'ESPACE OLYMPE DE GOUGES, VOUS ÉTIEZ PRÈS DE 400 À ASSISTER AUX DERNIERS VŒUX DU MAIRE, NORBERT SANTIN. UNE CÉRÉMONIE RETRANSMISE, COMME DEPUIS QUELQUES ANNÉES, EN DIRECT SUR FACEBOOK.

En ouverture, après les traditionnels vœux des jeunes élus du conseil municipal, la jeune Margot, qui avait remporté le tour de chant lors de la fête communale, est venue interpréter d'une voix d'or deux standards de la chanson française. Le public l'a acclamée à la mesure de son talent.

Ces vœux ont été empreints d'émotion, le Maire remerciant tour à tour les habitants, les associations, les bénévoles, les commerçants, les artisans et professions libérales, les pompiers, les policiers et les agents communaux et tous les élus locaux, départementaux et nationaux pour la confiance accordée lors de ses deux mandats et les années passées à construire, tous ensemble l'avenir, de notre territoire.

La cérémonie a été l'occasion pour les sénateurs Laure Darcos et Vincent Delahaye de lui remettre la médaille du Sénat, le vice-Président du Département Alexandre Touzet lui offrant également un cadeau plus personnel à déguster.

Un moment d'émotion intense qui s'est terminé par la Marseillaise chantée par la jeune Margot, entonnée par les élus et les Germinoises et Germinoises présents.

Adresses : la commune fait le point

La commune engage actuellement une mise à jour de sa Base Adresse Locale (BAL) en collaboration avec La Poste. Une démarche technique, mais essentielle, pour garantir des adresses fiables et adaptées aux usages d'aujourd'hui.

La Base Adresse Locale recense l'ensemble des adresses officielles de la commune — numéros et noms de voies. Ces données viennent alimenter la Base Adresse Nationale, référence utilisée quotidiennement par les services de secours, les administrations, les opérateurs de livraison et les fournisseurs d'accès à la fibre.

L'objectif est clair : assurer une parfaite cohérence des informations sur tout le territoire. Des adresses exactes et harmonisées permettent de faciliter les interventions d'urgence, d'éviter les erreurs de distribution du courrier et de simplifier l'accès aux services numériques.

Dans la grande majorité des cas, cette mise à jour n'entraîne aucun changement pour les habitants. Si une modification devait toutefois concerner votre adresse, vous en seriez bien entendu informé personnellement.

Une opération discrète, mais stratégique, pour un service public plus efficace au quotidien.

UN PROJET **artistique** devenu **réalité**

Le projet artistique mené par l'école maternelle Elsa Triolet avec Ambr'azur a récemment abouti, donnant naissance à une œuvre collective forte, réalisée avec les enfants et leurs familles.

Après plusieurs temps de création partagée, le projet s'est clôturé lors d'un moment convivial à l'école. Cette dynamique se poursuivra avec de nouveaux ateliers à l'annexe du CSBM, où une œuvre viendra prolonger ce travail, avant de s'inscrire plus largement au cœur du quartier.

Un projet fédérateur qui aura su transformer une initiative artistique en véritable lien entre l'école, les familles et le territoire.



UNE NOUVELLE ALLÉE À LA ZAC

La contre-allée desservant les commerces de la ZAC du Lièvre d'Or a désormais un nom officiel. Le Conseil municipal a validé la dénomination « allée du Lièvre d'Or ».

SANGLIERS : INTERVENTION SUR LA COMMUNE

De nouvelles dégradations ont conduit à une intervention de régulation. Après plusieurs dégâts constatés dans le quartier des Folies, le lieutenant de louveterie est intervenu le 10 février. La municipalité poursuit son suivi de la situation afin de limiter les nuisances et préserver la sécurité des habitants.

RECUEILLEMENT **et hommage** lors du **19 mars**

Le jeudi 19 mars, notre commune a commémoré la journée nationale du souvenir et de recueillement à la mémoire des victimes civiles et militaires de la guerre d'Algérie et des combats en Tunisie et au Maroc, lors d'une cérémonie qui s'est tenue à 11h devant le Monument aux Morts.

Ce moment de mémoire et d'hommage revêtait une émotion toute particulière, puisqu'il s'agissait de la dernière cérémonie patriotique de Monsieur le Maire, Norbert Santin, ainsi que de Monsieur Christian Kervazo en qualité de Maire adjoint à l'Enseignement, à la Sécurité et aux Commémorations.

Tour à tour, ils ont donné lecture du message de Madame la Ministre déléguée auprès de la Ministre des Armées et des Anciens combattants, puis du discours de la FNACA, devant quelques Germinois venus se recueillir à la mémoire des soldats morts pour la France.

Cette cérémonie a rappelé combien le devoir de mémoire demeure essentiel pour transmettre aux générations futures le souvenir de celles et ceux qui ont servi la Nation jusqu'au sacrifice suprême. Et la nécessité de préserver et chérir la paix.



UNE JOURNÉE pour le droit des femmes

LE VENDREDI 6 MARS, LE CENTRE SOCIOCULTUREL BERTHE MORISOT A ACCUEILLI DES ÉVÉNEMENTS DÉDIÉS À LA JOURNÉE INTERNATIONALE DES DROITS DES FEMMES. UN MOMENT DE RÉFLEXION, D'ÉCHANGES ET DE SENSIBILISATION.

La matinée a débuté par la projection du documentaire « Trois femmes afghanes, des résistantes en exil » de Charlotte Uzu (2023). Ce film poignant retrace le parcours de trois Afghanes ayant fui le régime taliban pour sauver leur vie. Désormais installées au Canada, elles poursuivent leur combat pour les droits des femmes dans leur pays. Un témoignage fort sur les réalités de l'exil et la force de l'engagement.

La matinée s'est poursuivie avec l'animation « Le jeu des mariées », proposée par l'association « Femmes Solidaires au cœur de l'Essonne ». À travers ce jeu, les participants ont pu aborder et échanger autour des inégalités femmes-hommes, dans un format ludique favorisant la discussion et la prise de conscience.

La journée s'est conclue par un théâtre forum suivi d'un apéritif partagé. Inspirées de situations vécues, les scènes proposées invitaient le public à intervenir pour faire évoluer les histoires et réfléchir collectivement aux solutions possibles face aux inégalités.

Une journée riche en échanges et en émotions, qui a permis de rappeler l'importance de poursuivre, ensemble, le combat pour l'égalité.



UN PROJET social pour le CSBM



AVEC OXYJEUNE, **cap sur** **le respect et le vivre ensemble**

DEPUIS LA RENTRÉE DE JANVIER, L'ÉQUIPE D'ANIMATION DU SERVICE JEUNESSE OXYJEUNE A ENGAGÉ UN TRAVAIL DE FOND AVEC LES JEUNES POUR RÉAFFIRMER LES RÈGLES DE VIE AU SEIN DE LA STRUCTURE.

OBJECTIF : CONSTRUIRE ENSEMBLE UN GUIDE "ANTI-EMBROUILLES" ET RENFORCER LE RESPECT AU QUOTIDIEN.

Pour impliquer chacun dans cette démarche, plusieurs activités ludiques ont été mises en place. Les jeunes ont notamment élaboré un "violentomètre" afin d'identifier les comportements à risque et mieux comprendre les notions de violence verbale ou physique. Un jeu d'association règle/sanction a également permis d'aborder les responsabilités de manière participative et constructive. Une manière intelligente et collective de redonner du sens aux règles. Cette action s'inscrivait dans le cadre du Projet Educatif de Territoire (PEDT).

Jeux, galette et partage intergénérationnel

Le 28 janvier, les jeunes ont participé à une après-midi jeux et galette organisée avec les pensionnaires de la résidence de l'Orge et le CME.

Au programme : jeux de ballons, goûter convivial et échanges chaleureux avec les résidents. Un moment simple mais précieux, placé sous le signe du partage. Ce partenariat intergénérationnel, auquel l'équipe tient particulièrement, se poursuit : une chasse aux œufs et la venue d'une ferme pédagogique étaient prévues en avril pour célébrer Pâques.



Un début d'année dynamique

Les premières semaines de l'année ont été rythmées par de nombreuses animations. Jeux sportifs, atelier cuisine spécial Chandeleur, activités manuelles variées et grands jeux collectifs ont permis aux jeunes de s'exprimer, de coopérer et de partager des moments conviviaux. Autant d'occasions de renforcer la cohésion du groupe tout en développant créativité et esprit d'équipe.

Des veillées qui ont marqué les esprits

Les soirées organisées en janvier et février ont rencontré un franc succès.

Le 16 janvier, une veillée Escape Game a plongé les participants dans une aventure immersive et stimulante. Le 6 février, la soirée Raclette accompagnée de mini-jeux spécial Duo Saint-Valentin a rassemblé les jeunes dans une ambiance festive et chaleureuse.

Des temps forts appréciés, qui ont contribué à faire de ce début d'année un moment riche en rencontres et en souvenirs.

CME : retour sur les actions durant le mandat

LE MANDAT 2024-2026 DU CONSEIL MUNICIPAL DES ENFANTS SE TERMINERA À LA FIN DE L'ANNÉE SCOLAIRE.

Les jeunes élus ont finalisé leurs projets avant de conclure cette belle aventure par un séjour de fin de mandat prévu fin juin.

Après plusieurs mois d'engagement au service de la commune, les élus ont mené leurs actions à terme, illustrant leur implication et leur sens des responsabilités.

La prochaine étape se prépare déjà : les élections du nouveau mandat auront lieu à la rentrée scolaire pour les élèves de CM1 et CM2 scolarisés sur la commune. Toutes les informations seront disponibles sur le Portail Famille, rubrique Éducation Jeunesse / Conseil Municipal des Enfants.



Intermarché a gentiment accueilli l'initiative du CME en permettant la récolte de dons pour la SPA auprès de ses clients.

Une belle mobilisation pour la SPA

Du 1^{er} au 15 avril, les habitants ont pu déposer leurs dons, notamment en mairie. Les jeunes élus étaient également présents à Intermarché le 25 mars dernier pour sensibiliser et mobiliser les clients.

Cette action, menée en partenariat avec les écoles élémentaires, le collège et l'enseigne partenaire, s'inscrit dans la dynamique du PEDT. La remise officielle des dons aura lieu début juin, accompagnée d'une séance pédagogique sur le site de la SPA de Chamarande afin de rencontrer les équipes et découvrir leur travail.

Nature : protéger hérissons et chauves-souris

Les jeunes élus se sont engagés pour la biodiversité locale.

Dans le cadre de la commission écocitoyenne, un projet Nature a été mené avec Aurélie Brisson autour de la découverte des hérissons et des chauves-souris. Les enfants ont travaillé sur leur rôle dans l'écosystème, leur protection et leur préservation. Des nichoirs et refuges ont été réalisés et seront installés dans le parc communal, prolongeant concrètement cet engagement en faveur de la faune locale.

Des rencontres qui ont créé du lien

La commission « Vivre et faire ensemble » a multiplié les temps de partage ces derniers mois.

Rencontres avec les résidents de l'EHPAD pour les fêtes de fin d'année, partage de la galette, moment convivial autour de Pâques : les échanges intergénérationnels ont rythmé l'hiver.

Une journée festive a également réuni petits et grands autour d'une mini-ferme pédagogique et d'une chasse aux œufs, en présence de la crèche Les Lutins Malins et du centre de loisirs de Lardy. Des instants de rires et de jeux qui ont laissé de beaux souvenirs à tous.

UNE FÊTE de quartier « nature »

SAMEDI 30 MAI, LA FÊTE DE QUARTIER DU PRÉ BARALLON INVESTIRA LES ABORDS DE L'ANNEXE DU CSBM, PRÈS DE L'ÉCOLE ELSA TRIOLET, POUR UNE ÉDITION PLACÉE SOUS LE SIGNE DE LA NATURE.

De 13h30 à 18h, petits et grands pourront profiter d'un large programme d'activités : Balades en poneys, jeux en bois, structures gonflables, ateliers créatifs, initiations sportives, animations musicales...

Cette édition 2026 met à l'honneur la nature et l'environnement. Ateliers autour des plantes sauvages, du compost, de la biodiversité ou découverte des hérissons et des chauves-souris permettront aux participants de s'informer tout en s'amusant. Un land art et la création d'un « quartier idéal » en carton, inviteront chacun à s'exprimer et à imaginer son cadre de vie.

Temps forts de la journée : une mini-fanfare dès 13h30, le rallye nature à 14h et une chorale à 16h. Un stand gourmand proposé par les parents d'élèves de l'école Elsa Triolet permettra de prolonger le plaisir autour de douceurs sucrées.



2026 : les chantiers

Enfance/Jeunesse

L'ANNÉE 2026 SERA MARQUÉE PAR UNE SÉRIE DE TRAVAUX IMPORTANTS DANS LES BÂTIMENTS SCOLAIRES, NOTAMMENT POUR LA RESTAURATION À FRÉDÉRIC JOLIOT-CURIE.



À l'école élémentaire Frédéric Joliot-Curie, plusieurs opérations sont prévues. La restructuration d'un bâtiment scolaire en espace de restauration constitue l'un des axes majeurs du programme. L'objectif est clair : améliorer les conditions d'accueil des élèves sur le temps méridien et optimiser l'organisation des flux.

D'autres améliorations concerneront directement le confort quotidien. L'installation d'un système de pilotage du chauffage au centre de loisirs La Ribambelle permettra une meilleure régulation thermique et une gestion plus efficace de l'énergie. Des remplacements de portes dans certains bâtiments viendront également renforcer la sécurité et l'isolation.

La modernisation passera aussi par le numérique, avec l'installation de vidéoprojecteurs dans les écoles, offrant aux enseignants de nouveaux outils pédagogiques adaptés aux pratiques actuelles.

Si ces travaux traduisent une volonté d'investissement durable, ils pourront ponctuellement entraîner des ajustements d'organisation. Les dates restant susceptibles d'évoluer, une communication régulière accompagnera leur mise en œuvre afin d'informer les familles au fur et à mesure de l'avancement.

Ces chantiers s'inscrivent dans une dynamique d'amélioration continue : penser l'école d'aujourd'hui tout en préparant celle de demain.

PROMENADE DU BASSIN : DES TRAVAUX EN COURS

La promenade autour du bassin de retenue près du rond-point du 19 mars fait peau neuve.

Le Syndicat de l'Orge a procédé à la réfection du cheminement bordant le bassin d'eaux pluviales. La municipalité a également demandé l'installation de bancs et de poubelles afin d'améliorer le confort des promeneurs.



RUE DECHANTELOUP

Le service voirie de Cœur d'Essonne Agglomération a procédé, le mercredi 25 mars, à la réfection en surface d'une première partie de la rue de Chanteloup. Le chantier de reprise de voirie était assuré par l'entreprise Essonne TP.



ELECTIONS MUNICIPALES : votre nouveau Maire Christian Kervazo

À L'ISSUE DES ÉLECTIONS MUNICIPALES DE MARS 2026, LES HABITANTS ONT LARGEMENT APPORTÉ LEUR CONFIANCE À LA LISTE « ENSEMBLE POUR SAINT-GERMAIN-LÈS-ARPAJON » MENÉE PAR M. CHRISTIAN KERVAZO, MARQUANT L'OUVERTURE D'UN NOUVEAU CHAPITRE POUR LA COMMUNE.

Le premier tour, organisé le 15 mars 2026, opposait deux listes : « Ensemble pour Saint-Germain-lès-Arpajon », conduite par M. Christian Kervazo - soutenu par le maire sortant M. Norbert Santin - et « Saint-Germain à venir », menée par M. Bertrand Rocheron. La liste de M. Kervazo l'a emporté avec un score de 74,59 % des suffrages exprimés.

Dans la continuité de ce résultat, la séance d'installation du nouveau Conseil municipal s'est tenue le samedi 21 mars à l'Espace Olympe de Gouges, en présence d'une centaine de personnes, ainsi que de Mme la Sénatrice Laure Darcos et de Mme la Conseillère régionale Marianne Duranton.

Après l'installation officielle des conseillers municipaux, le Conseil a procédé à l'élection du maire au scrutin secret, puis à la détermination du nombre d'adjoints et à leur élection. À l'issue du vote, M. Christian Kervazo a été élu maire à l'unanimité des suffrages exprimés, avec 29 voix en sa faveur, contre 4 votes blancs.

La cérémonie s'est poursuivie par un moment fort et symbolique : la passation de pouvoir entre M. Norbert Santin et M. Christian Kervazo. Il a également été annoncé que, sur proposition du nouveau maire, Mme la Préfète avait nommé M. Norbert Santin maire honoraire, en reconnaissance de ses 12 années d'engagement au service de la commune.

À l'issue de la désignation des adjoints, les élus ont tenu à remercier les habitants pour leur confiance, réaffirmant leur volonté d'agir avec engagement, responsabilité et proximité au service de notre commune.



Majorité et opposition,

33 élus

à votre service



29 élus

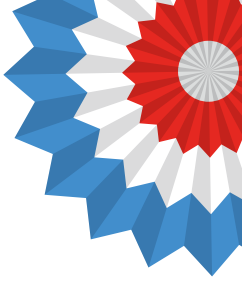
de la majorité



4 élus

d'opposition





LE NOUVEAU **Conseil municipal**

LISTE «ENSEMBLE POUR SAINT-GERMAIN-LÈS-ARPAJON»



Chistian KERVAZO
Maire



Laurent BOIVIN
1^{er} Adjoint
*Communication,
numérique, jumelage, protocole*



Laudénia VELHO
2^{ème} Adjointe
*Urbanisme, droits des
sols, cimetière*



Pierre-Jean LEBEC
3^{ème} Adjoint
*Action sociale, solidarités
et logement*



Jean-Marie GUERO
7^{ème} Adjoint
*Aménagement urbain,
cadre de vie*



**Olivia GUILHEM DE
POTHUAU**
8^{ème} Adjointe
Culture, patrimoine



Jean-Jacques LOEGEL
9^{ème} Adjoint
*Enfance, jeunesse, conseil
municipal des enfants,
restauration collective*



Benoit POULARD
Conseiller municipal
délégué
*Transition écologique,
biodiversité*



Nataline GHEZLI
Conseillère
municipale déléguée
*Santé, inclusion,
handicap*



**Saoussane AIT
OUZZI**
Conseillère municipale
déléguée
Animation des quartiers



Rudy KAZI
Conseiller municipal



Ana FERNANDES
Conseillère municipale



Bruno BRANCO
Conseiller municipal



Anne DENECHERE
Conseillère municipale



Patricia PAGES
Conseillère
municipale



Harbi HABOUIA
Conseiller municipal



Margareth RENAULT
Conseillère municipale



Cheikh SALL
Conseiller municipal



Rose-Marie RYBSKI
Conseillère municipale

LISTE
«SAINT-GERMAIN À VENIR»



Régine DONNEGER
4^{ème} Adjointe
Finances



Frank JOHN
5^{ème} Adjoint
*Sports, associations,
festivités*



Maëlle DANIEL
6^{ème} Adjointe
*Vie scolaire, réussite
éducative*



Bertrand ROCHERON
Conseiller municipal



Sébastien MERMET
Conseiller municipal
délégué
*Espaces publics,
comités de quartiers*



Sonia PEREIRA
Conseillère municipale
déléguée
*CSBM, politique de la
ville*



Jean-François BECHU
Conseiller municipal
délégué
*Développement
économique, commerce
et artisanat*



Majda SAFRAOUI
Conseillère municipale



Fredy Robin PATTA
Conseiller municipal



Stéphanie MARQUIS
Conseillère municipale



Goulwenn KERZERHO
Conseiller municipal



Selim BERK
Conseiller municipal



Anissa GUEDDICH
Conseillère municipale



Sylvie CRUZILLAC
Conseillère municipale



Un budget 2026 responsable

dans un contexte incertain



LA LOI DE FINANCES ADOPTÉE LE 2 FÉVRIER 2026 REPLACE LES COLLECTIVITÉS TERRITORIALES DANS UN ENVIRONNEMENT BUDGÉTAIRE PARTICULIÈREMENT CONTRAINT. L'EFFORT DEMANDÉ POUR LE REDRESSEMENT DES COMPTES PUBLICS DE L'ÉTAT, ESTIMÉ À 5 MILLIARDS D'EUROS, PÈSE DIRECTEMENT SUR LES FINANCES LOCALES.

Un budget élaboré avec prudence et responsabilité

Dans ce contexte économique et politique incertain, le budget de notre commune, voté à la majorité le 19 février 2026, a été élaboré avec prudence et responsabilité.

L'équipe municipale poursuit une gestion rigoureuse des dépenses, sans jamais compromettre la qualité des services publics rendus aux habitants.

Préserver notre équilibre budgétaire

Saint-Germain-lès-Arpajon parvient ainsi à préserver son équilibre budgétaire, à investir dans des projets structurants et à maintenir les taux de la fiscalité locale.

Dans un contexte national incertain, ce budget 2026 incarne une gestion responsable et tournée vers l'avenir. Il priorise les projets essentiels pour les Germinois, dans un esprit d'écoute, de solidarité, d'équilibre financier et de respect de l'environnement.

UNE AMBITION **affirmée** pour la transition écologique

Notre budget 2026 traduit une vision cohérente et résolument tournée vers l'avenir. La transition écologique constitue un axe majeur de notre action.

Les importants travaux de rénovation énergétique réalisés dans les bâtiments publics (notamment à la mairie, au centre technique municipal et à l'école Frédéric Joliot-Curie) combinés à une légère baisse du coût des fluides, ont permis de réduire les factures d'énergie de 250 000 € entre 2023 et 2025.

“ Ces résultats démontrent que la transition écologique n'est pas seulement un engagement environnemental : c'est aussi un levier d'économies durables. Nous poursuivrons donc cet effort avec détermination. ”

LA VILLE **continue d'investir** pour l'avenir

L'année 2026 sera marquée par plusieurs projets structurants :

- ◆ La poursuite des études pour la reconstruction de l'école Jules Vallès. Le dossier technique et financier sera présenté à nos partenaires (État, Région, Département, CAF) afin d'obtenir le maximum de subventions et de limiter le recours à l'emprunt.
- ◆ La poursuite des travaux liés à la transition écologique : isolation des bâtiments communaux, remplacement des luminaires extérieurs des trois terrains de tennis, installation de systèmes de pilotage du chauffage...
- ◆ La poursuite des études pour l'aménagement du carrefour de la Poste et de la route de Leuville, en collaboration avec Cœur d'Essonne Agglomération, incluant la démolition de la propriété communale située au carrefour de la route de Leuville et de la rue René Dècle.
- ◆ La mise en place d'un budget participatif dans les 3 quartiers de la ville (Les Folies, Saint-Eutrope et La Bretonnière) afin de soutenir les initiatives locales favorisant le lien social, la solidarité et l'amélioration du cadre de vie.

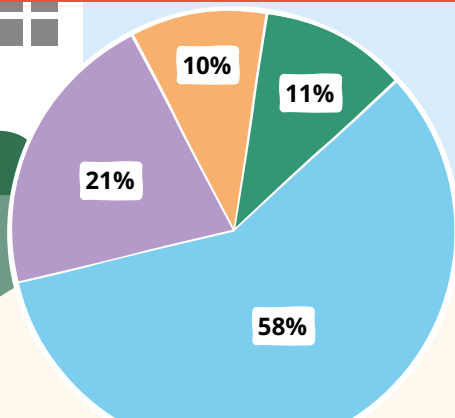
LES GRANDES orientations budgétaires 2026

Présentées, débattues et votées lors du conseil municipal du 29 janvier 2026, les orientations budgétaires constituent une étape préalable obligatoire au vote du budget.

Le budget 2026 s'élève à 18 641 670 €, répartis comme suit :

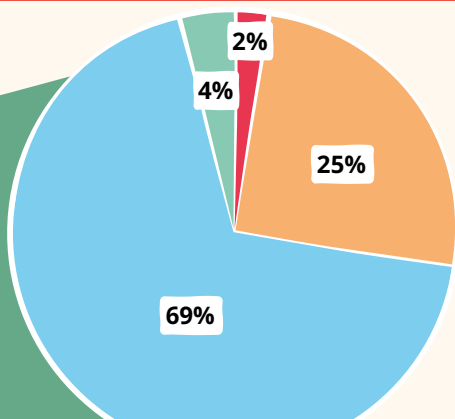
- ◆ Fonctionnement : 12 777 485 €
- ◆ Investissement : 5 864 185 €

Recettes de fonctionnement (hors opérations d'ordre)



- Vente de produits et services
- Impôts et taxes
- Fiscalité locale
- Subventions - Dotations - Participations

Dépenses de fonctionnement (hors opérations d'ordre)



- Charges à caractère général
- Charges de personnel
- Autres charges de gestion courante
- Charges financières

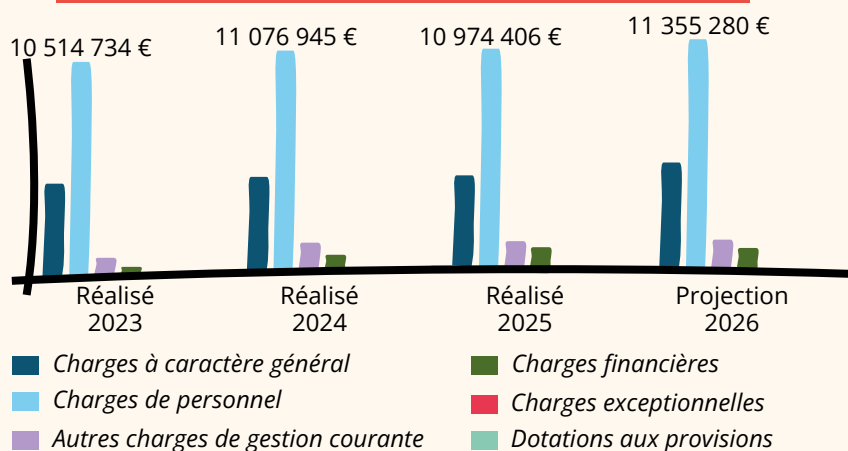
Nos priorités pour 2026

- ◆ Ne pas augmenter les taux de fiscalité locale
- ◆ Garantir la qualité des services publics
- ◆ Maîtriser les dépenses de fonctionnement, notamment la masse salariale
- ◆ Maintenir le soutien aux associations
- ◆ Poursuivre les actions menées dans le cadre de la Politique de la ville

En investissement, les principales opérations porteront sur :

- ◆ Les études pour la reconstruction de l'école Jules Vallès
- ◆ La réhabilitation des toitures de l'office de l'école Paul Langevin
- ◆ La restructuration d'un bâtiment scolaire en self à l'école Frédéric Joliot-Curie
- ◆ L'installation d'un contrôle d'accès à l'école Elsa Triolet et au gymnase
- ◆ Le remplacement des luminaires des terrains de tennis

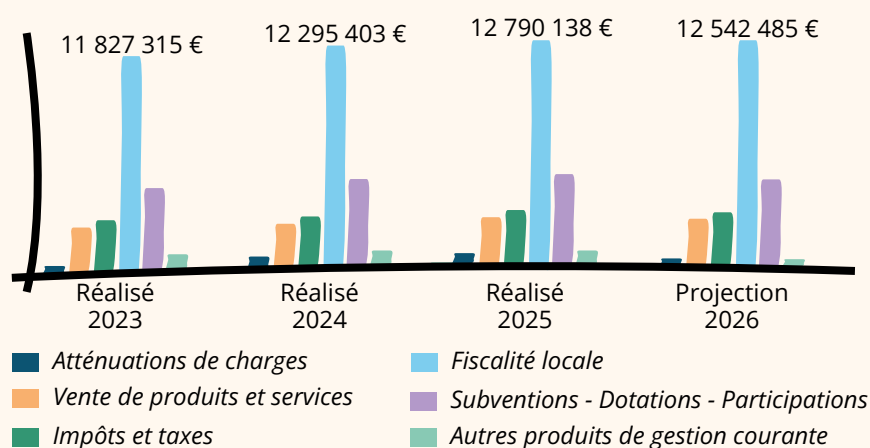
Evolution des dépenses réelles de gestion



0 % D'AUGMENTATION des taux de fiscalité locale

Afin de préserver le pouvoir d'achat des Germinois, la municipalité a décidé de maintenir les taux de la fiscalité locale. Toutefois, comme chaque année, l'État revalorise les valeurs locatives cadastrales, ce qui entraîne mécaniquement une hausse de la taxe foncière. Pour 2026, le coefficient de revalorisation des bases est fixé à 0,80 %.

Evolution des recettes réelles de gestion



DERRIÈRE LES CHIFFRES : comment fonctionne le budget communal ?

Budget 2026

18 641 670 €

Fonctionnement
12 777 485 €

Investissement
5 864 185 €

Les recettes



IMPÔTS LOCAUX



PRODUITS DE SERVICES
(restauration, billetterie, cimetière, accueils de loisirs...)



DOTATIONS & SUBVENTIONS
(Etat et collectivités locales)



EMPRUNT



REMBOURSEMENT DE LA DETTE (EMPRUNTS)

Les dépenses

Fonctionnement*1

Investissements*2



FLUIDES
(eau, gaz, carburant, électricité)



PERSONNEL MUNICIPAL



CONSTRUCTION, ÉQUIPEMENTS & RÉNOVATION DE BÂTIMENTS COMMUNAUX



AMÉNAGEMENT DES ESPACES PUBLICS



SUBVENTIONS AUX ASSOCIATIONS



ENTRETIEN DU PATRIMOINE ET ESPACES PUBLICS

1- Les dépenses de fonctionnement correspondent aux dépenses courantes de la Ville : chauffage, eau, éclairage des bâtiments municipaux, gestion du personnel, assurances, consommables, subventions...

2- Les dépenses d'investissement concernent les opérations d'équipement et de travaux, l'entretien et le renouvellement du patrimoine, la réalisation d'études et le remboursement du capital des emprunts

DEUX ouvertures de commerce

APRÈS L'OUVERTURE, FIN 2025, DU MCDONALD'S, DU BASIC FIT, D'ACTION ET DE MONDIAL PRIMEURS, DEUX AUTRES COMMERCES ONT ÉTÉ INAUGURÉS PAR LEURS PROPRIÉTAIRES : LA BOULANGERIE SOPHIE LEBREUILLY EN JANVIER ET LE NETTO EN MARS.



Boulangerie Sophie Lebreuilly

Ouverte le 29 janvier 2026, la boulangerie Sophie Lebreuilly, tenue par Laurent et Aubin Chevalier, a été inaugurée le soir-même en présence de la créatrice de la société, des élus municipaux et des acteurs locaux du tissu économique.

Cette ouverture a permis l'embauche de 15 personnes de la commune et des environs.

C'est le 91^e établissement Sophie Lebreuilly ouvert sur le territoire national.

La boulangerie ouvre de 5h à 20h, 7 jours sur 7.

“ Installé face au nouveau McDonald's, en bordure de la RN20 dans la Zac du Lièvre d'Or, sur notre commune, le site de 360 m² propose une grande variété de pains, pâtisseries, snacking et plats gourmands avec possibilité de consommer sur place. ”



Magasin Netto

Mardi 3 mars, le magasin Netto a été inauguré par les représentants du groupe Les Mousquetaires en présence de nombreux partenaires, de l'équipe du magasin et des élus.

À cette occasion, ils ont tenu à saluer le travail remarquable de Mme Julie Pecout, gérante de ce tout nouveau site installé sur notre commune, dont l'engagement a permis l'aboutissement de ce beau projet.

Le site a ouvert ses portes au public le jeudi 5 mars.

Le magasin s'appuie sur une équipe de 13 collaborateurs en CDI, tous embauchés localement.

Le magasin est accessible par la RN20, au même niveau que l'accès au McDonald's et à la boulangerie Sophie Lebreuilly, ou par le chemin de la Grâce de Dieu, en passant par le centre de Saint-Germain-lès-Arpajon.

Horaires d'ouverture :

- Du lundi au samedi : 8h30 - 20h

- Le dimanche : 9h - 13h

“ D'une superficie de 933 m², le magasin propose près de 8 000 références pour permettre aux familles de faire l'ensemble de leurs courses au même endroit. Vous y trouvez notamment : boulangerie et pâtisserie ; fruits et légumes ; produits frais (charcuterie, boucherie, volaille, crèmerie, ultra-frais) ; surgelés ; épicerie salée et sucrée. ”

LA CULTURE **entre à l'école**

TOUT AU LONG DE L'ANNÉE, LE SERVICE CULTUREL DE LA COMMUNE DÉPLOIE DE NOMBREUSES ACTIONS À DESTINATION DES ÉCOLES. UNE DYNAMIQUE QUI PERMET AUX ÉLÈVES DE DÉCOUVRIR, EXPÉRIMENTER ET S'OUVRIRE À DE NOUVEAUX HORIZONS ARTISTIQUES.

Spectacles, ateliers, projets participatifs, rencontres... les propositions sont pensées pour compléter les apprentissages scolaires et offrir aux enfants un véritable parcours culturel. Chaque action est conçue en lien avec les équipes enseignantes afin de s'adapter aux âges et aux projets pédagogiques des classes.

Au-delà de la simple découverte, l'objectif est clair : permettre aux élèves de devenir acteurs de leur expérience culturelle. Manipuler, créer, observer, questionner, échanger... autant d'occasions de développer curiosité, esprit critique et sensibilité artistique.

Cette présence régulière de la culture dans les écoles contribue à enrichir le quotidien des élèves et à renforcer les liens entre le service culturel et la communauté

éducative. Une dynamique précieuse, qui illustre la volonté municipale de rendre la culture accessible à tous dès le plus jeune âge.



DEBRIEF **au cœur de la création collective**

ILS SONT SEPT, ILS VIENNENT D'UN PEU PARTOUT ENTRE PARIS ET BANLIEUE ET ONT CHOISI DE FAIRE DU THÉÂTRE UNE CAUSE COMMUNE. LA COMPAGNIE DEBRIEF, EN RÉSIDENCE À SAINT-GERMAIN-LÈS-ARPAJON, TRACE UN CHEMIN À LA FOIS FRAGILE ET DÉTERMINÉ, ENTRE CRÉATION COLLECTIVE ET NÉCESSITÉ DE DÉNONCER.



Ils s'appellent Antonin, Nina, Lou, Eloïse, Thibault, Noah et Quentin, en régie. Leur point commun : une formation de théâtre suivie ensemble, dans le 18^e arrondissement de Paris. De là, un groupe se forme. « *On s'est rencontrés dans cette formation et très vite on a travaillé sur un projet commun* », se remémore Antonin.

Un premier spectacle voit le jour, au titre sans détour : « Putain de guerre de merde ». Une création déjà traversée par ce qui les anime aujourd'hui : ne pas figer les sujets, refuser les récits clos, chercher ce qui, dans l'histoire, continue de vibrer.

Depuis, la compagnie s'est construite ainsi : en avançant, en testant, en ajustant. Apprendre en faisant. « *On apprend à faire en même temps qu'on fait* », glisse Antonin. Une méthode instinctive, presque artisanale, où l'écriture et le plateau se nourrissent en permanence.

Leur nouvelle création, « Comme ça se fait toujours en révolution », ne raconte pas l'Histoire : elle la déplace. Pas de dates, pas de chronologie rassurante, même si transpire de cette pièce le souvenir de la Commune de Paris. « *On exclut totalement les dates... c'est une Commune qui peut avoir lieu maintenant, hier, demain* », nous dit Antonin, auteur principal de la pièce.

Une bulle de création

Le spectacle préfère les résonances aux repères, les échos aux certitudes. Ici, la révolution n'est pas un événement figé mais un mouvement diffus, une tension qui traverse les époques. « *Ce n'est jamais vraiment fini* », insiste-t-il, comme pour rappeler que les soulèvements laissent toujours des traces, même invisibles, dans les consciences et les sociétés.

La résidence d'une semaine agit comme une suspension. Une parenthèse presque irréelle dans des vies souvent morcelées entre petits boulots, études et création. « *C'est vraiment une bulle, confie Nina. On oublie la galère... on est uniquement dans la création.* » Pendant quelques jours, plus de dossiers, plus de diffusion à arracher : juste la scène, le texte, les corps. Et le temps, enfin, de voir le spectacle dans sa continuité.

Car ici, rien n'est figé. L'écriture se transforme au contact du jeu, les scènes se déplacent, s'effacent, reviennent autrement. « *Les textes tout frais sont éprouvés assez rapidement au plateau* », explique Thibault. Une manière de faire qui assume ses tâtonnements, ses reprises, ses doutes et qui en fait une force.

Avec, à l'issue, quelques dates, une recherche constante de diffusion et une ligne claire : tenir, persévérer, faire exister la compagnie. « *Le but c'est qu'à terme, cela devienne notre activité principale* », conclut Eloïse, simplement.

Contact : ciedebrief@gmail.com

LES LUTINS MALINS : une crèche participative et engagée

À SAINT-GERMAIN-LÈS-ARPAJON, LA CRÈCHE PARENTALE LES LUTINS MALINS PROPOSE UN MODE D'ACCUEIL UNIQUE, FONDÉ SUR L'IMPLICATION DES FAMILLES ET LE BIEN-ÊTRE DES ENFANTS. UNE STRUCTURE À TAILLE HUMAINE PORTÉE PAR DES VALEURS FORTES.

Avec ses 14 places, la crèche accueille des enfants de 2 mois et demi à 3 ans dans un cadre chaleureux et rassurant. L'équipe se compose de cinq professionnelles de la petite enfance, accompagnées d'un agent d'entretien, avec une responsable technique qui partage son temps entre gestion et présence auprès des enfants.

Mais ici, la particularité tient surtout à son fonctionnement. « C'est une crèche participative, explique Christine Abdourazakou, responsable technique du lieu. Les parents ne sont pas seulement utilisateurs : ils sont au cœur du projet. La structure est administrée par un bureau élu (président, trésorier, secrétaire) et chaque famille s'implique à travers des

permanences, des commissions ou des temps de participation. »

Un engagement qui demande du temps, mais qui crée aussi un lien fort entre les familles, l'équipe et les enfants.

Le projet repose sur quatre piliers : l'individualité, la motricité libre, la sécurité affective et l'autonomie. « Toutes nos pratiques évoluent autour de ces valeurs », souligne la responsable. À cela s'ajoute une attention particulière portée à la nature : sorties régulières, promenades, activités extérieures... « Qu'il pleuve, qu'il neige ou qu'il vente, on sort », insiste-t-elle.

La crèche développe également des partenariats locaux, notamment avec la maison de retraite de l'Orge pour des activités intergénérationnelles hebdomadaires, et avec la médiathèque. Une initiation à l'anglais est aussi proposée tout au long de l'année.

Ouverte du lundi au vendredi de 7h30 à 18h30, la structure s'adresse

aux familles de l'agglomération Cœur d'Essonne prêtes à s'investir dans un projet collectif.

Une approche différente de la petite enfance, où chacun trouve sa place. Une crèche à part, où l'on construit ensemble, au quotidien.

Contact : adhesion.lutins.malins@gmail.com



LE FOOTBALL GERMINOIS en pleine dynamique

AU MOMENT OÙ VOUS LIREZ CES LIGNES, PLUSIEURS ÉCHÉANCES IMPORTANTES AURONT DÉJÀ RYTHMÉ LA SAISON DE L'ASSGA FOOTBALL, QUI ABORDE LA DERNIÈRE LIGNE DROITE DE SES CHAMPIONNATS AVEC AMBITION.

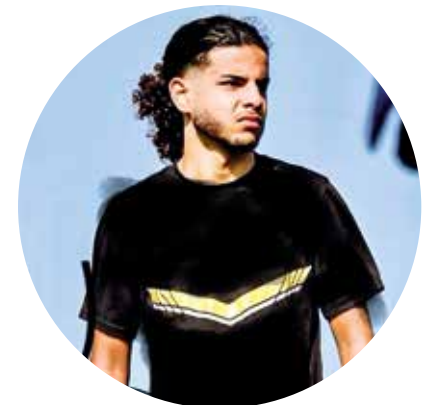
Nos plus de 35 ans auront notamment disputé leur quart de finale de la Coupe de l'Essonne, confirmant une nouvelle fois leur belle régularité dans cette compétition après une demi-finale déjà atteinte la saison dernière. Une performance qui témoigne de l'engagement et de l'esprit collectif de cette équipe.

De leur côté, l'ensemble des équipes du club approche de la fin du championnat, prévue à la mi-mai en raison de la Coupe du monde. À l'heure où cet article est rédigé, plusieurs formations peuvent encore espérer une accession à la division supérieure. L'équipe des 13-14 ans est particulièrement en vue : elle occupe actuellement la première place de sa

poule et nourrit de solides espoirs de montée.

Les supporters et les habitants peuvent suivre l'évolution des résultats et de la vie du club sur la page Facebook ASSGA Football, où un compte rendu des rencontres est publié chaque dimanche.

Enfin, une belle fierté pour le club : Elyes Ben Abdeselem, joueur de 18 ans et enfant de la commune, a été retenu dans la sélection de l'Essonne. Une première pour l'ASSGA Football et une récompense méritée pour son travail et son engagement.



CONSERVATOIRE : les inscriptions ouvriront en juin

LE CONSERVATOIRE DE L'AGGLO - SITE DE SAINT-GERMAIN-LÈS-ARPAJON VOUS ACCUEILLE À PARTIR DU LUNDI 1^{ER} JUIN POUR LES INSCRIPTIONS 2026-2027.

Installé depuis 10 ans au Centre Culturel des Prés du Roy, le Conservatoire compte aujourd'hui plus de 500 élèves en Musique, Danse et Théâtre. Une équipe de 17 professeurs qualifiés accompagne les élèves dans un cadre d'enseignement exigeant, en s'appuyant sur les recommandations nationales, pour offrir un apprentissage de qualité.

Le Conservatoire accueille enfants, adolescents et adultes. L'âge de début dépend de la discipline, mais il est possible de commencer à tout moment de la vie, quel que soit son niveau.



Danse

Trois esthétiques sont proposées : Classique, Jazz, Hip-hop.

Danse Classique & Jazz

- ◆ Accueil des enfants à partir de la moyenne section de maternelle.
- ◆ Jusqu'au CE1 : éveil puis initiation.
- ◆ A partir de 8 ans (CE2) : choix d'une esthétique et entrée en cycle d'apprentissage.
- ◆ Il est possible de commencer à tout âge : un test de niveau est réalisé en début d'année par les professeurs.

Hip-hop

- ◆ Accueil à partir de 9 ans.
- ◆ Des cours adultes en Jazz et Hip-hop sont également proposés sans niveau requis.

Musique

Nous accueillons les plus jeunes, avec un atelier 0-3 ans en présence des parents.

- ◆ Éveil musical : dès la petite section de maternelle
- ◆ Initiation : en CP et CE1
- ◆ A partir du CE1 : début possible d'un instrument, avec l'accès à la formation musicale et une première expérience de pratique collective.

Instruments enseignés

Basse, batterie, clarinette, chant moderne, clavecin, contrebasse, flûte traversière, guitare (classique, moderne, jazz), harpe, piano (classique, moderne, jazz), saxophone, viole de gambe, violon, violoncelle.

Pratiques collectives (dans le cursus ou accessibles séparément) :

Brass band, chorales (enfants / adultes), ensembles (vocal, clarinette, saxophone, guitare, musique ancienne instrumentale et vocale), ateliers (musiques actuelles, jazz, djembé, percussions), musique de chambre, orchestre.

Cursus musical (enfants / adolescents) : 3 cours obligatoires

- ◆ Cours d'instrument
- ◆ Formation musicale
- ◆ Pratique collective

Cursus musical (adultes) : 2 cours obligatoires

- ◆ Cours d'instrument
- ◆ Pratique collective, choisie selon le niveau (formation musicale, atelier, orchestre...)



Inscriptions et contact

Pour toute information sur nos parcours théâtre, danse ou musique, contactez-nous :

conservatoire.sgla@coeuressonne.fr

Ou rendez-vous dès le lundi 1^{er} juin au Conservatoire (Centre Culturel des Prés du Roy, Saint-Germain-lès-Arpajon).

Théâtre

Les classes de théâtre sont organisées par niveau scolaire, à partir du CE1 :

- ◆ CE1 / CE2
- ◆ CM1 / CM2
- ◆ 6^e / 5^e
- ◆ 4^e / 3^e
- ◆ 2nde / 1^{re} / Terminale
- ◆ Adultes



LE SALON DU LIVRE JEUNESSE **a vu rouge**

DU 9 AU 15 MARS, L'ESPACE OLYMPE DE GOUGES A VÉCU AU RYTHME DE LA 27^E ÉDITION DU SALON DU LIVRE DE JEUNESSE SUR LE THÈME DE LA COULEUR ROUGE. UNE SEMAINE RICHE EN DÉCOUVERTES, QUI S'EST CONCLUE PAR UN WEEK-END OUVERT AUX FAMILLES.

Pour cette 27^e édition, l'association FLPEJR avait choisi un thème aussi simple qu'évocateur : le rouge. Une couleur déclinée dans toutes ses nuances.



Dès l'ouverture, les établissements scolaires se sont succédé pour profiter des expositions, des lectures, des contes et des nombreuses animations proposées. Un rendez-vous devenu incontournable, où les élèves viennent explorer le monde du livre autrement, au contact des œuvres et de leurs créateurs.

Le week-end, le public familial a pris le relais, prolongeant cette dynamique dans une ambiance conviviale et curieuse. Petits et grands ont pu partager ce moment autour de la littérature jeunesse, dans un espace transformé en véritable terrain d'imaginaire. L'occasion également de remettre le prix aux « Petits champions de la lecture » lors de la finale.

Une édition haute en couleur, qui confirme, une fois encore, le succès de cet événement culturel fédérateur.



PARENTS ENGAGÉS, école animée

TOUT AU LONG DE L'ANNÉE SCOLAIRE, LES BÉNÉVOLES DE L'ASSOCIATION DES REPRÉSENTANTS DE PARENTS D'ÉLÈVES DE L'ÉCOLE JOLIOT-CURIE, LISTE 2, SE SONT MOBILISÉS ET ONT PARTICIPÉ ACTIVEMENT AUX TEMPS FORTS DE L'ÉTABLISSEMENT.

Halloween solidaire

Le 17 octobre 2025, l'école a pris des airs de fête... et de générosité. À l'occasion d'Halloween, une vente de gâteaux a rassemblé petits monstres et grands gourmands au profit de la coopérative scolaire. Parents et enfants ont répondu présents, transformant citrouilles et cupcakes décorés en véritable élan collectif.

Esprit de fête dans le hall

Le 2 décembre 2025, le hall de l'école s'est métamorphosé grâce à la mobilisation conjointe des familles et de la directrice, Madame Rodrigues. Décorations, couleurs et esprit créatif ont insufflé une ambiance chaleureuse et festive. Un moment de coopération apprécié de tous, où l'école devient aussi un lieu de partage.

Douceur pour la nouvelle année

Le 5 janvier 2026, l'année a débuté sous le signe de la convivialité. Gâteaux et café ont été offerts aux parents et aux enfants pour célébrer ensemble la nouvelle année. Un temps chaleureux, propice aux échanges et aux vœux partagés, qui renforce le lien entre l'école et les familles.

La boum des grands

Le 9 janvier, place à la fête pour les CM1 et CM2. L'équipe mobilisée (aux côtés des enseignantes Mme Bouteloup, Mme Pommier, M. Juan et de la directrice Mme Rodrigues) a encadré avec enthousiasme la traditionnelle boum. Musique, danse et éclats de rire ont rythmé la soirée, offrant aux élèves un moment festif sécurisé et inoubliable.



Gourmandise engagée

Le 30 janvier 2026, une nouvelle vente de gâteaux a permis de soutenir la coopérative scolaire. Une mobilisation fidèle et efficace, preuve que la solidarité peut aussi passer par des recettes maison et beaucoup de bonne volonté.

Carnaval en couleurs

Le 17 février, l'école élémentaire Joliot-Curie a vibré au rythme de son carnaval. Aux côtés de la directrice Madame Rodrigues et de l'ensemble de l'équipe enseignante, les bénévoles ont participé à l'encadrement de cette journée haute en couleur. Costumes, sourires et énergie collective ont fait de cet événement un temps fort de l'année scolaire, célébré dans un esprit festif et fédérateur.

UN STAGE EXCEPTIONNEL de kung-fu

LE STAGE DE COMBAT ET SELF-DÉFENSE KUNG-FU A RÉUNI ENFANTS, ADOLESCENTS ET ADULTES AUTOUR D'UNE PRATIQUE INTENSE ET CONVIVIALE, EN PRÉSENCE DE L'EXPERT EN ARTS MARTIAUX CHINOIS OLIVIER MARTY.

Au total, 22 participants étaient présents : les enfants et adolescents issus des cours de Kung-fu Wushu, ainsi que des adultes pratiquant le Taïchiqwan.

Tout au long de la séance, les élèves ont pu approfondir les techniques de combat et de self-défense, bénéficiant de l'expérience et des conseils d'un expert reconnu. Une opportunité rare qui a permis à chacun de progresser dans sa pratique.

Le stage s'est conclu par une démonstration collective appréciée. Les élèves ont présenté plusieurs taolus emblématiques : l'aigle, la mante religieuse, un tao de Nan Quan, l'homme ivre, avant de terminer tous ensemble par un tao traditionnel Shaolin, le Lian Quan Tao.

Une belle manière de valoriser le travail des pratiquants, dont beaucoup sont déjà médaillés à l'Open de France et à la Coupe de France, et de partager la richesse de cet art martial.



PERMANENCES de vos élus

VOS ÉLUS VOUS REÇOIVENT SUR RENDEZ-VOUS AU 01 69 26 26 20 OU MAIRIE@VILLE-SGLA.FR

les adjoints



Laurent Boivin
1^{er} Adjoint
Communication
numérique / jumelage
protocole



Laudénia Velho
2^{ème} Adjointe
Urbanisme
droit des sols / cimetière



Pierre-Jean Lebec
3^{ème} Adjoint
Action sociale
solidarités / logement



Régine Donneger
4^{ème} Adjointe
Finances



Franck John
5^{ème} Adjoint
Sports / associations
festivités



Maëlle Daniel
6^{ème} Adjointe
Vie scolaire
réussite éducative



Jean-Marie Guero
7^{ème} Adjoint
Aménagement urbain
cadre de vie



**Olivia Guilhem
De Pothuau**
8^{ème} Adjointe
Culture / patrimoine



Jean-Jacques Loegel
9^{ème} Adjoint
Enfance / jeunesse / conseil
municipal des enfants
restauration collective

les conseillers municipaux délégués



Benoît Poulard
Conseiller municipal
Transition écologique
biodiversité



Nataline Ghezli
Conseillère municipale
Santé / inclusion
handicap



Sébastien Mermet
Conseiller municipal
Espaces publics
comités de quartiers



Sonia Pereira
Conseillère municipale
CSBM / politique de la ville



Jean-François Béchu
Conseiller municipal
Développement
économique / commerce et
artisanat



Saoussane Ait-Ouzzi
Conseillère municipale
Animation des quartiers

ETAT CIVIL

Bienvenue à

GUILLAUMIN Noëlyne, 01/08/2025 ♦ TUHITI Alaka'i, 07/12/2025 ♦ CHEURFA Ayline, 24/12/2025 ♦ TABIA Lyne, 25/12/2025 ♦ EVZLINE Charlize, 27/12/2025 ♦ COVAS PARADA Sandro, 29/12/2025 ♦ BAABOURA Ritel, 29/12/2025 ♦ GBINGUI Jannah, 11/01/2026 ♦ GBINGUI Inaya, 11/01/2026 ♦ GURÊME ROCHA Deymon, 17/01/2026 ♦ BENDAHMANE Ayaan, 18/01/2026 ♦ CRAPART Louis, 02/02/2026 ♦ JOITA LU Samuel, 08/02/2026 ♦ PEREIRA Théo, 19/02/2026 ♦ BOU-PRICHYSTAL HENRY Gina, 20/02/2026 ♦ SYLLA Rayane, 20/02/2026 ♦ MICHAUX Justine, 23/02/2026 ♦ ZAUCHE Kawthar, 26/02/2026 ♦ KOUNT Soumaya, 03/03/2026 ♦ SALL Mamadou-Ramadan, 03/03/2026 ♦ Cisse Djeinabou, 10/03/2026 ♦ MONDUC BLONBOU Lovann, 14/03/2026 ♦ SARIKAYA Lorann, 15/03/2026

Ils se sont dit oui

LAMAS Alexandre et DUCREUX Zoé, 20/12/2025 ♦ GESLIN Jérémie et HARELLE Kathleen, 10/01/2026 ♦ GAUTHIER Vincent et CHAMI Nadia, 24/01/2026 ♦ TIENCHEU MAMBOU Jason et NGUEMBOU NDZANA Rose, 20/02/2026

Ils se sont pacés

VALENTIN Anthony et GUILLARDEAU Tressy, 06/01/2026 ♦ VIANDIER Sophie et DIEZ Wenceslas, 24/01/2026

Ils nous ont quittés

JEAUNEAU Denise, veuve PLUMAS, 22/01/2026 ♦ LECOMTE Annick, épouse GODEAU, 01/03/2026

| Ensemble pour Saint-Germain-lès-Arpajon |

Agir avec constance, dans le respect du mandat confié

Le 15 mars dernier, les habitants de Saint-Germain-lès-Arpajon nous ont accordé leur confiance de manière claire et sans ambiguïté, avec 74,59 % des suffrages. Nous tenons à les en remercier sincèrement.

Ce résultat nous engage : il nous oblige à être à la hauteur, à agir avec sérieux et à rester fidèles au cap que nous avons proposé. Il s'inscrit aussi dans une continuité républicaine, illustrée par la nomination de Norbert Santin comme maire honoraire, en reconnaissance de ses années d'engagement au service de notre commune.

Lors du conseil municipal d'installation, l'opposition a salué des résultats "limpides". Un constat partagé, qui appelle surtout à la responsabilité et à la cohérence dans le temps, dans les actes comme dans les prises de position, sans variations selon les sujets ou les circonstances.

La faible participation électorale a également été regrettée, ce qui est légitime. En revanche, la comparer à la population totale de la commune n'a pas de sens, celle-ci incluant de nombreux non-électeurs. Seuls les inscrits sur les listes électorales permettent une lecture juste et rigoureuse du scrutin démocratique.

Après le dernier conseil municipal, plusieurs points méritent selon nous d'être clarifiés.

La communication municipale, tout d'abord, fait l'objet d'interprétations inexactes. Chaque groupe dispose strictement du même espace d'expression dans le bulletin municipal. Le cadre est identique pour tous les groupes et appliqué de manière constante.

Concernant les interventions en conseil, il est parfois fait état de nombreuses propositions. Le rôle de chacun est évidemment d'enrichir les débats. Pour autant, à ce jour, les échanges en séance

comme en commission n'ont pas donné lieu à des propositions formalisées, structurées et abouties de la part de l'opposition.

Au-delà des intentions affichées, l'engagement municipal ne se mesure pas uniquement à la prise de parole ou aux positions exprimées. Il repose sur une présence régulière, un travail suivi et une implication concrète dans la durée, au sein des conseils, des commissions et de la vie locale.

La vie municipale se construit dans la constance, la présence et la responsabilité partagée au service de l'intérêt général.

C'est dans cet esprit que nous poursuivons notre action, au service de Saint-Germain-lès-Arpajon et de ses habitants.

L'équipe de la majorité municipale

| Saint-Germain à venir |

Intervention à l'occasion du premier Conseil municipal de la mandature.

« (...) En premier lieu, je tiens -à titre personnel- à féliciter la liste arrivée en tête à l'occasion de ces élections et sa tête de liste M. Kervazo, désormais Maire de notre commune.

Les résultats sont limpides, la majorité sortante est donc réélue. C'est le cas dans la grande majorité des communes de l'Essonne et plus globalement en France.

Au-delà de l'investissement indéniable des élus locaux, les moyens de communication d'une majorité municipale sont incomparables avec ceux des oppositions. Cela devrait conduire notre représentation nationale à repenser ces enjeux démocratiques.

En 2020 déjà, 85% des majorités sortantes étaient réinvesties, la tendance est confirmée.

Les électeurs ne votent plus pour des formations politiques, moins pour des idées voire des programmes, mais surtout pour les personnes qu'ils connaissent en proximité ou médiatiquement.

La majorité des Germinoises et Germinoises ont voté pour la continuité plutôt que le changement nous en prenons acte.

Regrettons tout de même la très faible participation électorale : 3250 votants pour une ville de près de 12 000 habitants.

Surtout notre démarche a permis le débat démocratique et assuré une présence de l'opposition au Conseil municipal pour les 6 ou 7 années à venir.

Trop de communes en Essonne n'ont pas cette chance et connaissent des Conseils en forme de réunion de majorité voire de bureau municipal.

Nous restons persuadés que beaucoup de nos propositions pourront être utiles à Saint-Germain.

Ce qui nous anime communément avec les élus de la majorité reste le sort de notre ville et l'avenir passe aussi par un renouvellement des générations, d'autres modalités de communication et d'autres façons de faire de la politique. Pour notre part, nous avons présenté une liste renouvelée, et de nouveaux

élus vont dans les prochains mois, prochaines années rejoindre ce Conseil municipal.

Cette vision constructive de la politique a guidé notre démarche tout au long de cette campagne.

Les Germinoises et Germinoises pourront compter sur notre groupe durant ce mandat. Nous serons une opposition constructive, sérieuse mais aussi résolue. Nous œuvrerons pour l'intérêt général et nous serons présents pour continuer à porter auprès de toutes et tous nos propositions. »

Bertrand Rocheron, Sylvie Cruzillac, Sélim Berk, Majda Safraoui.

Saint-Germain à venir

LA CLINIQUE DE LA VÉRANDA

**VÉRANDA
TOUTES MARQUES**

Remplacement
toiture, nettoyage
toiture, pièces
détachées, SAV,
abri de piscine.

DEVIS GRATUIT

Nos secteurs
d'interventions
75 / 78 / 91 / 92



Laurent Serpin
13 rue des Fileurs
28000 CHARTRES
06 87 72 74 55

lacliniquedelaveranda@yahoo.com



SIREN 910.778.598

Boulangerie & pause gourmande



Click &
Collect



Fidélité
récompensée

7/7

Ouvert en
continu



Retrouvez-nous
sur



50, route nationale 20
91180 SAINT-GERMAIN-LÈS-ARPAJON

Netto

ON GAGNE TOUS À PAYER MOINS CHER

SAINT-GERMAIN-LÈS-ARPAJON

>1000 PRIX
IMBATTABLES
GARANTIS

FRAIS
DU CHOC
DES PRIX BAS

DESTOCKAGE

ACCES RN20

VIA STATION TOTAL - SUIVRE MCDONALD'S

OU ACCES VIA LE CHEMIN DES CARRIÈRES
SAINT-GERMAIN-LÈS-ARPAJON

LUN-SAM : 8H30 - 20H
DIM : 9H - 13H



*Voir conditions en magasin. ITM Alimentaire International - RCS Paris 541 192 277 - 545 au capital de 117 149 184 € -
Siège social : 24, rue Auguste Chabonnières 75737 Paris Cedex 15 - Annonceur: SAS LUBAIL RCS 981258098 - Production :
ARISTID - RCS Saint-Etienne 507 475 405 - NETLS-0052 - Sous réserve d'erreurs typographiques - 2020.

Onglerie À fleur de rêve

14 rue de Marcoussis
91180 Saint-Germain-lès-Arpajon

06 18 41 56 70

Ongles A Fleur de rêve

POSE
TECHNIQUE
CHABLON

AGENDA

SOUVENIR DES DÉPORTÉS

Dimanche 26 avril
11h

Cimetière

Commémoration
devant la stèle des Déportés.

VENTE DE MUGUET

Vendredi 1^{er} mai

Rue René Dècle

Le Secours Populaire Français vous attend sur son stand, entre son local et la boulangerie, de 6h à midi.

LIBÉRATION

Vendredi 8 mai - 9h15

Cimetière

Commémoration de la capitulation nazie mettant fin à la seconde guerre mondiale.

OÙ EST LE N'OURS ?

Mercredi 20 mai - 11h

Espace Olympe de Gougues

Spectacle de la Compagnie Daru-Thémpô, dans le cadre des Chants de la Marionnette.



QUI A TUÉ MON PÈRE ?

Dimanche 24 mai - 22 h

Cour de l'école élémentaire Joliot-Curie, rue de l'Avenir

D'après le roman d'Édouard Louis par la Cie Kumulus.

Tous publics à partir de 10 ans.

Gratuit. Durée : 70 min.

Temps convivial à 21h30.

Renseignements : 01 69 26 14 16

RALLYE NATURE

Samedi 30 mai - 13h30

Annexe du CSBM Pré Barallon

Rendez-vous devant l'annexe du CSBM, près de la promenade de l'Orge, pour le rallye nature qui vous emmènera en promenade pédestre et pédagogique jusqu'au lac du Carouges, à Brétigny-sur-Orge.



FÊTE DE QUARTIER

Samedi 30 mai - 13h30

Annexe du CSBM

L'équipe de l'annexe du CSBM vous invite, pour une fête sur le thème de la nature, près du boulodrome, rue René Dècle.



BRADERIE DU PRINTEMPS

Dimanche 31 mai - 9h

Rue René Dècle

Organisée par le Secours Populaire Français dans son local situé au 9, rue René Dècle de 9h à 17h.

LE FAR WEST S'INVITE À LA FÊTE COMMUNALE

Samedi 6 juin
11h à 19h

Parc de la Mairie

Cette édition, placée dans une ambiance western, proposera de nombreuses animations pour toute la famille.

Au programme : des activités ludiques, de la danse country, des balades à poney et un spectacle équestre sur le thème des indiens d'Amérique, présenté à 15h et 16h30, qui fera partie des temps forts de cette journée festive.

La fête se prolongera en soirée avec un concert et un repas portugais en musique (**réservation impérative avant le 31 mai au 07 61 85 64 89**), puis une séance de cinéma de plein air à 22h.

